

# Användning av assistansersättningen

Hur assistansanvändarna förlägger sin  
assistansersättning

Utgivare: Försäkringskassan  
Analysavdelningen

Upplysningar: Martin Hurtig  
010-116 79 65  
[martin.hurtig@forsakringskassan.se](mailto:martin.hurtig@forsakringskassan.se)

Webbplats: [www.forsakringskassan.se](http://www.forsakringskassan.se)

# Förord

Utvecklingen av hur många som har *beviljats* statlig assistansersättning och hur många timmar de beviljats har analyserats i flera tidigare studier. Hur mottagarna av ersättningen har *använt* timmarna som beviljats har däremot inte studerats av Försäkringskassan tidigare. I denna egeninitierade socialförsäkringsrapport har Försäkringskassan därför kartlagt och analyserat när på dygnet och under vilka veckodagar som mottagarna använder de beviljade timmarna med assistansersättning samt om det är aktiv tid, väntetid eller tid med dubbelassistans. Resultaten ger en fördjupad förståelse om varför olika grupper av assistansmottagare är beviljade olika många timmar. Analysen bidrar även till att ge en bild av vad de beviljade timmarna med assistansersättning består av.

Projektledare och författare till rapporten har varit Martin Hurtig, analytiker på analysavdelningen på Försäkringskassan.

Stockholm oktober 2022

Ulrika Eriksson  
Områdeschef  
Analysavdelningen, Familj och funktionsnedsättning  
Försäkringskassan

# Innehåll

<b>Sammanfattning</b> .....	<b>5</b>
<b>Inledning</b> .....	<b>8</b>
Syfte och frågeställning.....	8
Data och definitioner .....	8
<b>Assistansmottagare och antal beviljade timmar</b> .....	<b>11</b>
Fler pojkar och män har assistansersättning jämfört med flickor och kvinnor .....	11
Fler barn och unga vuxna i personkrets 1 än i personkrets 2 och 3 .....	12
Mer än hälften av mottagarna 20–64 år är beviljade mer än 150 timmar assistansersättning per vecka.....	13
<b>Hur används assistansersättningen?</b> .....	<b>15</b>
Mest assistans används på eftermiddagen.....	15
Assistansersättning till barn och unga vuxna 0–19 år .....	17
Assistansersättning till vuxna 20 – 64 år.....	21
Assistansersättning till personer över 65 år .....	27
<b>Diskussion</b> .....	<b>28</b>
Det finns skillnader i tid mellan barn och vuxna som inte beror på tid i skola och barnomsorg .....	28
Även en del vuxna mottagare har avbrott i sin assistans på vardagar .....	29
Många har assistansersättning dygnet runt, vilket kan vara en bidragande orsak till att antal timmar med ersättning inte ökar lika mycket som tidigare.....	29
<b>Referenser</b> .....	<b>30</b>

# Sammanfattning

Försäkringskassan och andra myndigheter har under flera års tid kontinuerligt följt utvecklingen av antalet beviljade timmar med assistansersättning.<sup>1</sup> Däremot har Försäkringskassan inte tidigare studerat när de beviljade timmarna används, utöver att det tidigare framkommit att mer assistansersättning används på helger än på vardagar.<sup>2</sup>

I den här analysen beskrivs hur assistansersättningen i genomsnitt används under dygnet utifrån olika grupper, såsom kön, ålder, personkrets och antal beviljade timmar. Vi undersöker också i vilken form assistansersättningen används, det vill säga som aktiv tid, väntetid, beredskapstid eller dubbelassistans. Resultaten bygger på tidrapporter som avser november 2019. Den här kartläggningen kan bidra till ökad förståelse för varför olika grupper av mottagare är beviljade olika många timmar med assistansersättning och vilken typ av tid de beviljade timmarna består av.

November 2019 fick drygt 14 100 personer ersättning av Försäkringskassan för utförd personlig assistans. Dessa var i genomsnitt beviljade 134 timmar per vecka. Knappt 2 700 personer var under 20 år och cirka 2 500 var över 64 år. I genomsnitt var barn och unga vuxna mellan 0–19 år beviljade 107 timmar per vecka. Vuxna mellan 20–64 år var beviljade 147 timmar. Mottagare över 64 år har något färre timmar än andra vuxna med 119 timmar per vecka. De timmar med assistans som beviljats från Försäkringskassan kan mottagaren själv bestämma när de ska användas.

## Mest tid med assistansersättning används på helger och vardagskvällar

Sammantaget använder assistansmottagarna mer assistansersättning på helgerna än på vardagarna. På vardagarna används i genomsnitt mest assistans på eftermiddagen från klockan 15.00 till klockan 20.00. Detta mönster är särskilt tydligt för barn och unga vuxna upp till 19 år, de som har aktivitetsersättning för förlängd skolgång samt de som tillhör personkrets 1. För barn och de med förlängd skolgång var skillnaden mellan vardagar och helger cirka tre timmar per dygn. För vuxna 20–64 år i personkrets 1 var skillnaden mindre, drygt en timme per dygn. Att mer tid används på eftermiddag och kväll på vardagar, beror sannolikt på att assistansmottagare i de här grupperna under delar av dagen är i verksamheter där assistansersättning normalt inte beviljas, såsom skola och daglig verksamhet.

---

<sup>1</sup> Exempelvis Försäkringskassan, 2015, 2016, 2017, 2020, 2021 och Inspektionen för Socialförsäkringen 2015 samt SOU 2018:88.

<sup>2</sup> Försäkringskassan, 2018.

## Inga uppenbara skillnader mellan män och kvinnor

Kvinnor och män fördelar sin assistansersättning över dygnet på ungefär samma sätt. Män använder dock något mer assistans, cirka 49 minuter per dygn, vilket beror på att de i genomsnitt är beviljade fler timmar. Bland de som beviljas assistansersättning för första gången, har män mellan 20–64 år sedan assistansersättningen infördes beviljats fler timmar än kvinnor i motsvarande ålder. Trenden bröts först 2021 då kvinnor för första gången beviljades fler timmar än män. Varför det finns skillnader mellan könen i antal beviljade timmar med assistansersättning är dock inte känt.

## Dubbelassistansen utgör drygt en tiondel av använda timmar

Dubbelassistans – när mottagaren har två assistenter samtidigt – användes under mät månaden av drygt 60 procent av samtliga mottagare. Det är första gången som Försäkringskassan kan presentera registerbaserade uppgifter om hur många som använder dubbelassistans. Dubbelassistansen utgjorde i genomsnitt drygt 14 timmar och 30 minuter per vecka och användes mest mitt på dagen.<sup>3</sup> Eftersom mottagarna i genomsnitt var beviljade 134 timmar per vecka motsvarade tiden med dubbelassistans 11 procent av tiden.

## Behov av stöd och service under tid då barn och unga är i skolan ska i normalfallet tillgodoses av skolan, vilket gör att de använder färre timmar med assistansersättning

Resultaten visar att barn och unga vuxna mellan 0–19 år använder i genomsnitt mindre assistansersättning (108 timmar per vecka) än vuxna 20–64 år (152 timmar per vecka), vilket delvis beror på att de använder mindre assistans på vardagarna när de är i skolan. Barn använder dock färre timmar med assistansersättning än vuxna även bortsett från den tid barn är i skola eller annan omsorg på vardagarna. På helgdagar använder barn och unga vuxna 0–19 år knappt fem timmar mindre än vuxna 20–64 år. Förutom att den aktiva tiden med assistans är mindre, använder barn också färre timmar med väntetid än vuxna och yngre barn har mindre tid med väntetid än äldre barn. Det beror sannolikt på att det ingår ett visst avdrag för föräldraansvar i bedömningen av barns tid. Sannolikt bedöms föräldrar också ha ett större ansvar för att tillgodose behovet av tillsyn för yngre än för äldre barn. Det framgår i Försäkringskassans interna styrdokument att föräldern normalt ska svara för små barns behov under ett visst antal timmar och att assistansersättning då inte kan beviljas för den tiden.<sup>4</sup>

---

<sup>3</sup> Hur tiden med dubbelassistans beräknas finns beskrivet i avsnittet om mätperiod och definitioner.

<sup>4</sup> Försäkringskassan, 2003

## Många mottagare mellan 20–64 år har assistansersättning dygnet runt

Bland mottagarna i åldersgruppen 20–64 år har fler än hälften assistansersättning dygnet runt. De som inte har assistansersättning dygnet runt, har ofta inte assistans på natten, såsom väntetid. Personer i personkrets 1 använder också ofta färre timmar med assistansersättning på vardagarna. Det kan bero på att en del av mottagarna i personkrets 1 har daglig verksamhet där assistansersättning normalt inte beviljas.

## Personkretstillhörighet har betydelse för hur mycket tid med assistansersättning som används på vardagarna

En förutsättning för att beviljas assistansersättning är att den som ansöker tillhör personkretsen enligt lagen om stöd och service för vissa funktionshindrade (LSS). Personkretsen delas in i tre grupper. Den första gruppen, personkrets 1, omfattar personer som har en utvecklingsstörning, autism eller autismliknande tillstånd. Dessa mottagare kan ha daglig verksamhet. I denna verksamhet är huvudregeln att behovet av stöd och service ska tillgodoses av den aktuella verksamheten. Att många i den här gruppen har daglig verksamhet, avspeglas tydligt i att det är färre timmar med assistansersättning som används under vardagar mellan klockan 8 och klockan 16.

Personer i personkrets 2, som omfattar personer som fått en hjärnskada i vuxen ålder, är den grupp som använder mest assistansersättning och de har också dubbelt så mycket dubbelassistans som andra i samma åldersgrupp, totalt ca 28 timmar per vecka. Mottagare mellan 20–64 år i personkrets 3, som omfattar dem som har varaktiga funktionsnedsättningar som innebär ett omfattande behov av stöd, använder ungefär lika mycket assistansersättning på vardagar som på helgdagar. Det beror sannolikt på att de inte har rätt till daglig verksamhet. Detsamma gäller för samtliga mottagare i gruppen 65 år eller äldre.

# Inledning

När Försäkringskassan prövar rätten till assistansersättning görs en utredning av vilka behov den sökande behöver hjälp och stöd med. För att beviljas rätten till ersättning krävs det att de så kallade grundläggande behoven<sup>5</sup> överstiger i genomsnitt 20 timmar per vecka. Om en person bedöms ha behov av hjälp med grundläggande behov som överstiger detta, bedömer Försäkringskassan även behov av stöd för andra personliga behov som den sökande har uppgett att den behöver hjälp med. Utifrån den bedömning som görs beviljas den sökande assistansersättning för ett visst antal timmar. Även om det i Försäkringskassans beslut om ersättning står att ett visst antal timmar assistansersättning per vecka har beviljats för ett specifikt behov, exempelvis fritidsaktiviteter, kan assistansmottagaren använda dessa timmar till annat än det specificerade behovet. Kunskapen om när assistansersättningen används i praktiken har inte analyserats av Försäkringskassan tidigare. I den här rapporten analyserar vi därför när assistansersättningen används och i vilken form den används.<sup>6</sup>

## Syfte och frågeställning

Syftet med den här studien är att kartlägga när och i vilken form assistansersättningen används. *Med när assistansersättningen används avses tider under dygnet samt veckodagar. Med i vilken form assistansersättningen används avses aktiv tid, väntetid, beredskapstid och dubbelassistans.* Beskrivningen bidrar till att öka kunskapen om hur mottagarna använder sina beviljade timmar, samt varför olika grupper är beviljade olika många timmar med assistansersättning. Kunskapen kan också bidra till en ökad förståelse för vad assistansersättningen innebär för mottagarna i deras vardag.

Den frågeställning som studeras är: *När och i vilken form använder assistansmottagarna assistansersättningen?*

## Data och definitioner

### Population och data

Data i den här analysen består av uppgifter från de tidrapporter som assistenterna skickar in till Försäkringskassan. Tidrapporterna kan skickas in både digitalt och med brev. I tidrapporterna finns uppgifter om hur mycket tid de arbetat, när de har arbetat samt om det är aktiv tid, väntetid eller beredskapstid. Tid med dubbelassistans går att få fram genom att se om två assistenter som arbetar hos samma mottagare överlappar i tid med varandra.

---

<sup>5</sup> 9 a § LSS

<sup>6</sup> Rapporten baseras på använd assistansersättning i november 2019.



Det innebär också att det blir första gången Försäkringskassan genom register kan beskriva hur många i assistanspopulationen som använder dubbelassistans i praktiken.<sup>7</sup>

### Mätperiod och definitioner

I det här avsnittet beskrivs och motiveras definitionerna av de begrepp som vi använder i rapporten. I avsnittet motiverar vi även varför vi valt att använda november 2019 som den månad vi studerar.

### November 2019 används som mätperiod

För att analysen av användningen av assistansersättningen ska bli så representativ som möjligt, är det lämpligt att analysen utgår från en period då det är relativt få helgdagar som infaller under vardagarna och inte är skollov. Eftersom coronapandemin pågått under 2020–2021 och kan ha påverkat användningen av assistansersättningen, utgår den här analysen från november 2019 som var en månad utan större ledigheter.

### Använd assistansersättning

Det är den faktiska tiden med utförd assistans som beskrivs i den här analysen. Att analysen baseras på den faktiskt redovisade tiden har betydelse för redovisningen av tid för väntetid och beredskap. Väntetid och beredskap utbetalas som en fjärdedel respektive en sjundedel av den faktiskt redovisade tiden. Eftersom vi i den här rapporten analyserar när assistansersättningen används, är det inte relevant att beakta att ersättning endast utgår för en viss del av den redovisade tiden när det gäller väntetid och beredskap. Tid för beredskap och väntetid redovisas alltid tillsammans som väntetid, eftersom antalet mottagare med tid för beredskap är få.

### Beviljad assistansersättning

Begreppet beviljad assistansersättning avser den tid som mottagarna har beviljats av Försäkringskassan. I besluten om rätten till ersättning räknas väntetid som en fjärdedel och beredskap som en sjundedel av den faktiska tiden. Det innebär att använd assistansersättning och beviljad assistansersättning inte summerar till samma antal timmar. Uppgift om beviljade timmar med assistansersättning används för att beskriva hur grupper av mottagare med olika många beviljade timmar använder de beviljade timmarna.

---

<sup>7</sup> Hur många som har beviljats dubbelassistans har analyserats tidigare vid ett tillfälle av Försäkringskassan genom en ärendegranskning i rapporten *Assistansersättningens utveckling från 2017*.

### Dubbelassistans

Med dubbelassistans menas den tid som två assistenter arbetar samtidigt. I den här analysen avser tiden för dubbelassistans endast tiden som assistent 2 arbetar samtidigt som assistent 1. Den tid som assistent 1 arbetar räknas då som aktiv tid och den tid som assistent 2 arbetar räknas som dubbelassistans. Under dygnsvilan arbetar ibland två assistenter samtidigt varav den ena assistentens tid är så kallad väntetid. I den situationen räknas ingen tid som dubbelassistans.

### Minuter per klocktimme

Analysen delas upp på dygnets timmar samt veckodagar. I analysen presenteras resultaten oftast som genomsnittligt antal minuter per klocktimme. Det vill säga genomsnittligt antal minuter med assistans som samtliga mottagare har använt mellan klockan 00.00-00.59, 01.00-01.59, etc. Det beräknas genom totalt antal använda minuter under en viss timme på dygnet, dividerat med antalet mottagare som haft assistans.

### Personkrets

För att assistansersättning, som regleras i Socialförsäkringsbalken (SFB), ska beviljas, krävs det att personen tillhör en av personkretsens tre grupper som regleras i lagen om stöd och service till vissa funktionshindrade (LSS).

- **Personkrets 1:** Personer med utvecklingsstörning, autism eller autismliknande tillstånd.
- **Personkrets 2:** Personer med betydande och bestående begåvningsmässig funktionsnedsättning efter hjärnskada i vuxen ålder föranledd av yttre våld eller kroppslig sjukdom.
- **Personkrets 3:** Personer med andra varaktiga fysiska eller psykiska funktionsnedsättningar som uppenbart inte beror på normalt åldrande om de är stora och förorsakar betydande svårigheter i den dagliga livsföringen och därmed ett omfattande behov av stöd eller service.

Tillhörighet till personkrets 1 och 2 är diagnosstyrd, det vill säga tillhörigheten måste styrkas av en medicinsk diagnos. Tillhörighet till personkrets 3 bygger däremot på en bedömning av vilka svårigheter den enskilde har i den dagliga livsföringen till följd av en eller flera funktionsnedsättningar och tar inte fasta på någon speciell diagnos.

### Åldersgrupper

Beskrivningen delas in i åldersgrupperna 0–19 år, 20–64 år samt 65-år. Indelningen är baserad på att barn och unga vuxna ofta går i skolan, vilket gör att de skiljer sig från vuxna över 20 år. Gruppen över 65 år skiljer sig från yngre vuxna då de inte kan ansöka om fler timmar om nya behov av stöd och service skulle uppstå.

# Assistansmottagare och antal beviljade timmar

Assistansersättningen beviljas som ett belopp för ersättning för timmar med personlig assistans. Antalet beviljade timmar baseras på den sökandes uppgifter om behov av hjälp samt Försäkringskassans bedömning av hjälpbehovet. När personen beviljats assistansersättning är mottagaren fri att själv bestämma under vilka tider assistansen ska användas.

I november 2019 var det 14 107 personer som fick ersättning av Försäkringskassan för utförd personlig assistans. Av dessa var 2 667 i åldern 0–19 år och 11 440 i åldrarna 20 år eller äldre.<sup>8</sup> I den sistnämnda åldersgruppen fanns det 2 493 personer som var 65 år eller äldre. De som har fyllt 65 år får behålla sin assistans men kan inte ansöka om fler timmar med assistansersättning även om ett sådant behov skulle uppstå. Den här gruppen har också i genomsnitt färre timmar med assistans än andra vuxna mottagare.

## Fler pojkar och män har assistansersättning jämfört med flickor och kvinnor

Ända sedan assistansersättningen infördes 1994 har fler pojkar och män än flickor och kvinnor haft assistansersättning. Fördelningen av antal mottagare uppdelat på kön och ålder i november 2019 beskrivs i Figur 1.<sup>9</sup> Av de vuxna mottagarna över 20 år var 5 276 kvinnor och 6 164 män. Männerna utgör alltså 54 procent av de vuxna mottagarna med assistansersättning. En fjärdedel av de vuxna kvinnorna och en femtedel av de vuxna männen var 65 år eller äldre.

Knappt 2 700 barn och unga vuxna mellan 0–19 år fick ersättning för använd assistans under mät månaden. Av dem var 77 barn mellan 0–5 år. De som beviljas assistansersättning i tidig ålder har funktionsnedsättningar som gör att hjälpbehovet överstiger det normala föräldraansvaret. Föräldraansvaret är en juridisk term som beskriver det ansvar en förälder normalt har för ett barn.<sup>10</sup> Vad föräldraansvaret betyder och vilken inverkan det har på assistansersättningen diskuteras vidare i avsnittet om hur assistansersättningen används för barn och unga vuxna mellan 0–19 år.

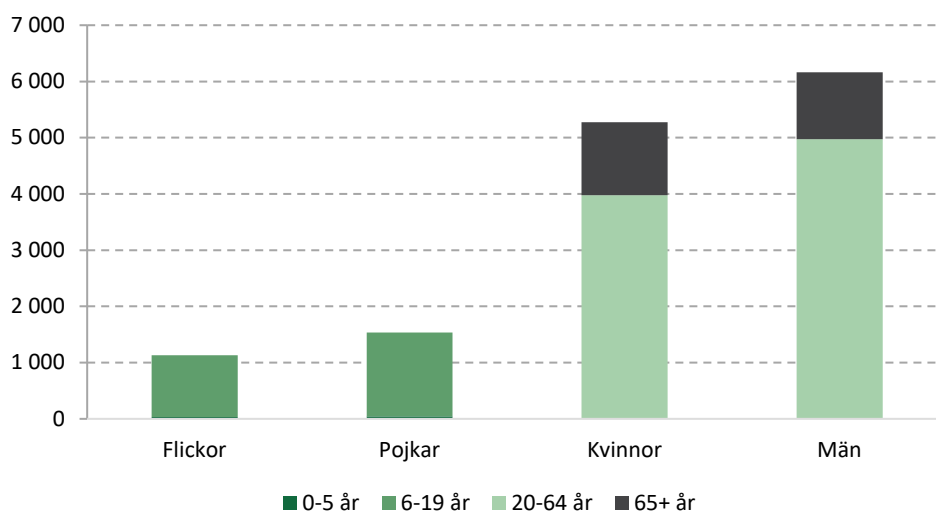
---

<sup>8</sup> Åldern motsvarar antalet år personerna var den 31 december 2019. Det för att det i den här rapporten är väsentligt att skilja på årskullar som går i den obligatoriska grundskolan där kommunen är huvudman och assistansersättning normalt sett inte beviljas.

<sup>9</sup> Förutsättning för att finnas med i analysen är att det finns minst en godkänd tidrapport i Försäkringskassans datalager.

<sup>10</sup> 51 kap. 6 § SFB.

**Figur 1**      **Antal assistansmottagare i november 2019 fördelat efter ålder och kön**



Anm: Antal barn mellan 0–5 år är relativt få (77 stycken), vilket gör att deras antal knappt syns i figuren

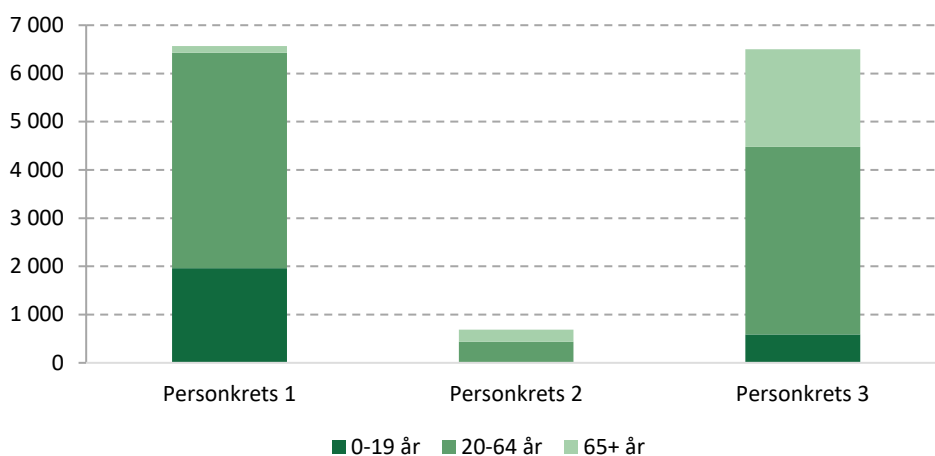
## Fler barn och unga vuxna i personkrets 1 än i personkrets 2 och 3

För att en person ska ha rätt till assistansersättning krävs det att denne bedöms tillhöra en av personkretsens tre grupper som omfattas av lagen om stöd och service till vissa funktionshindrade (LSS).

Det finns betydande ålderskillnader mellan grupperna, vilket går att se i Figur 2. I personkrets 1, där personer med utvecklingsstörning, autism eller autism-liknande tillstånd ingår, var 30 procent av mottagarna under 20 år. Motsvarande andel i personkrets 3 var nio procent. För att tillhöra personkrets 2 krävs en förvärvad hjärnskada i vuxen ålder, vilket innebär att barn inte kan tillhöra den personkretsen.

Störst andel personer som är 65 år eller äldre tillhör personkrets 3, där andelen uppgår till drygt 30 procent, vilket kan jämföras med två procent i personkrets 1. För att tillhöra personkrets 3 ska en person ha varaktiga funktionsnedsättningar som förorsakar betydande svårigheter i den dagliga livsföringen.

**Figur 2** Antal assistansmottagare i november 2019 fördelat efter ålder och personkrets



## Mer än hälften av mottagarna 20–64 år är beviljade mer än 150 timmar assistansersättning per vecka

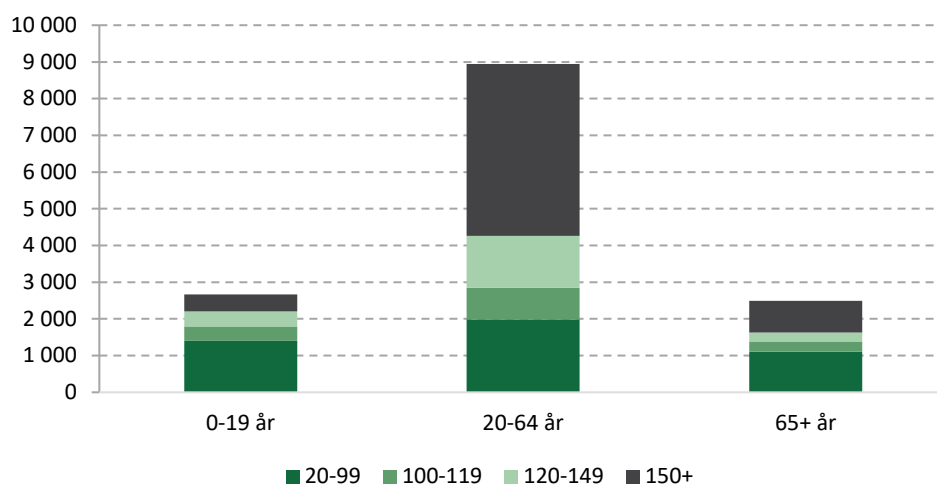
Mottagare mellan 20–64 år använde i genomsnitt 152 timmar assistans per vecka under den studerade månaden. Barn och unga vuxna i åldern 0–19 år använde i genomsnitt 108 timmar assistans per vecka och mottagare 65 år eller äldre använde i genomsnitt 122 timmar assistans per vecka.

Hur många timmar med assistansersättning som används beror främst på antalet timmar med assistans som är beviljade, vilket varierar kraftigt bland mottagarna. I Figur 3 beskrivs antalet mottagare fördelat efter ålder och hur många timmar med assistans de är beviljade per vecka.<sup>11</sup> I figuren syns att majoriteten av mottagarna i åldern 20–64 år är beviljade mer än 150 timmar per vecka och att motsvarande andel bland de andra två åldersgrupperna är väsentligt lägre. I gruppen 20–64 år är 22 procent av mottagarna beviljade mellan 20–99 timmar assistans per vecka, medan motsvarande siffra i gruppen 0–19 år är mer än 50 procent. Bland mottagare 65 år och äldre är 45 procent beviljade mindre än 100 timmar assistans per vecka.

För samtliga mottagare var det genomsnittligt beviljade timmarna 134 per vecka. I gruppen 0–19 år var genomsnittet 107 timmar per vecka. För mottagare 20–64 år var genomsnittet 147 timmar och bland mottagare 65 år och äldre var motsvarande 119 timmar per vecka.

<sup>11</sup> I beviljade timmar per vecka räknas väntetid som en fjärdedel och beredskap som en sjundedel av den faktiskt utförda tiden.

**Figur 3**      **Antal assistansmottagare i november 2019 fördelat efter ålder och antal beviljade timmar med assistans**



\*Anm: I beviljade timmar per vecka räknas väntetid som en fjärdedel och beredskap som en sjundedel av den faktiskt utförda tiden.

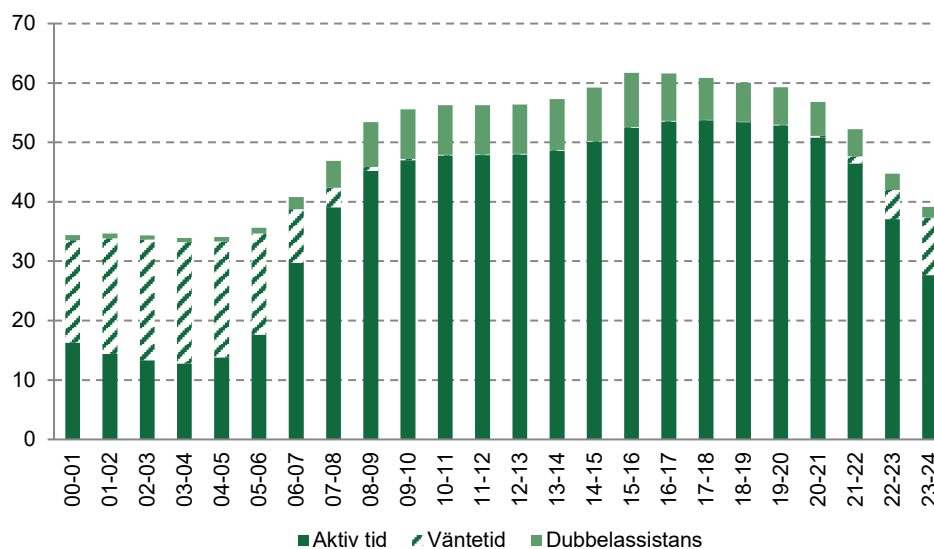
# Hur används assistansersättningen?

## Mest assistans används på eftermiddagen

I Figur 4 beskrivs hur hela assistanspopulationen i genomsnitt har förlagt sin personliga assistans över dygnet. I genomsnitt använde mottagarna knappt 20 timmar assistans per dygn, varav 2 timmar och 25 minuter motsvarar väntetid och 2 timmar dubbelassistans. Utslaget på samtliga mottagare används i genomsnitt 15 minuter aktiv tid och 15 minuter väntetid per klocktimme under dygnets inledande timmar. Drygt 40 procent av mottagarna har använt väntetid eller beredskap under november månad 2019. Från klockan 05.00 på morgonen ökar den aktiva tiden med assistans fram till klockan 08.00, varefter antalet minuter med aktiv tid är knappt 50 minuter per klocktimme i genomsnitt.

Mest assistans används på eftermiddagen efter klockan 15 fram till klockan 20 på kvällen. Efter klockan 20 minskar den aktiva tiden för varje timme och antalet minuter med väntetid ökar efter klockan 22.

**Figur 4** Genomsnittligt antal använda minuter per klocktimme med assistansersättning per mottagare



**Tabell 1            Genomsnittligt använda timmar per dygn med assistansersättning fördelat på typ av assistans**

Typ av assistans	Antal timmar per dygn
Aktiv tid	15,3
Väntetid	2,4
Dubbelassistans	2

### 61 procent av mottagarna använde dubbelassistans

I november 2019 var det 8 574 mottagare som använde minst en minut med dubbelassistans (två assistenter samtidigt), vilket motsvarar 61 procent av samtliga mottagare. En liten grupp mottagare på 285 personer hade enbart dubbelassistans. Användningen av dubbelassistans sker främst under dagtid och i genomsnitt använder mottagarna mellan 6–9 minuter dubbelassistans under varje klocktimme mellan klockan 08.00 och 20.00. Det innebär att det i genomsnitt används 2 timmar och 5 minuter med dubbelassistans per dygn.<sup>12</sup>

Av de 134 timmar assistans som mottagarna i genomsnitt är beviljade per vecka motsvarar den använda dubbelassistansen drygt elva procent. Senaste uppgiften som Försäkringskassan presenterat om antalet mottagare som har beviljats dubbelassistans, var genom en ärendegranskning av mottagare som hade assistansersättning under 2016. Då uppgick andelen till 56 procent av mottagarna och tiden med dubbelassistans uppgick till 12 procent av samtliga beviljade timmar med assistansersättning. Det tyder på andelen dubbelassistans var på ungefär samma nivå 2016 som under 2019.<sup>13</sup>

<sup>12</sup> Den här analysen baseras på använd assistansersättning, vilket innebär att det kan finnas någon mottagare som är beviljad dubbelassistans men som inte använt den möjligheten under november 2019. Det kan också finnas de som använder sig av två assistenter samtidigt men som inte har beviljats dubbelassistans i sitt beslut om rätten till ersättning.

<sup>13</sup> Försäkringskassan, 2017



## Assistansersättning till barn och unga vuxna 0–19 år

De flesta barn och unga vuxna spenderar en stor del av sin tid på vardagarna i skolan. Huvudregeln är att assistansersättning inte kan beviljas för den tid då personen är i skolan, då det är skolans ansvar att tillgodose det stöd som personen i fråga behöver. Om det finns särskilda skäl kan däremot assistansersättning även beviljas för den tid personen är i skolan.

När barns behov av assistansersättning utreds av Försäkringskassan görs oftast ett avdrag för ett så kallat normalt föräldraansvar<sup>14</sup>. När Försäkringskassan beaktar föräldraansvaret vid bedömningen av rätten till personlig assistans för barn jämförs barnets behov med de behov som ett barn utan funktionsnedsättning i samma ålder har. För små barn betyder det i de flesta fall att en förälder ska svara för sitt barns behov under ett visst antal timmar och att assistansersättning inte betalas ut för den tiden.<sup>15</sup>

### Barn och unga vuxna har mer assistans på helgerna än på vardagarna

Att barn och unga vuxna i genomsnitt är beviljade färre timmar med assistansersättning än äldre mottagare, kan i stora drag förklaras med att barn och unga vuxna ofta spenderar tid i skolan på vardagarna och på grund av att tid dras av för normalt föräldraansvar. Figur 5 beskriver det genomsnittliga antalet använda minuter assistans per timme under ett dygn på vardagar respektive helger för mottagare i grupperna 0–5 år och 6–19 år.

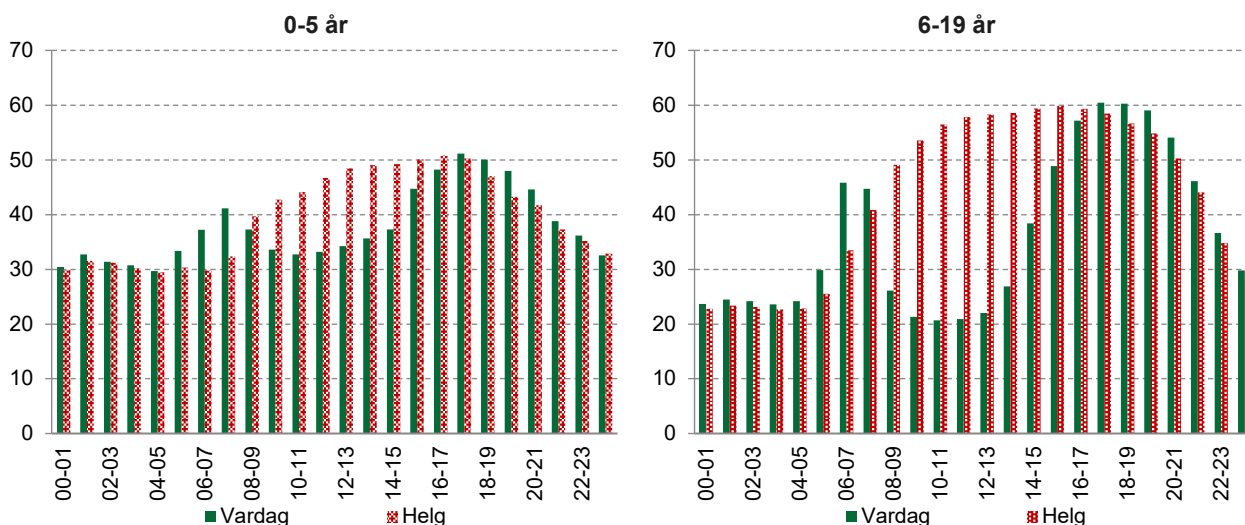
---

<sup>14</sup> Bestämmelserna om en förälders ansvar för ett barn finns i 6 kap. 1–2 §§ föräldrabalken. Avdrag för föräldraansvar gäller inte vid tid för:

1. andning,
2. åtgärder som är direkt nödvändiga för att hjälp med andning ska kunna ges,
3. måltider i form av sondmatning, eller
4. åtgärder som är direkt nödvändiga för förberedelse och efterarbete i samband med sådana måltider.

<sup>15</sup> Försäkringskassan, 2003

**Figur 5** Genomsnittligt antal använda minuter per klocktimme med personlig assistans för assistansmottagare i åldern 0–19 år, fördelat på vardag och helg



Från 6 år börjar barn i obligatorisk förskoleklass, vilket också innebär att skolan normalt sett ansvarar för behovet av stöd och service under tiden barnet är där. Tiden som mottagare i gruppen 6–19 år spenderar i skolan syns tydligt då den utförda assistansen för gruppen minskar från klockan 8 för att sedan successivt öka från klockan 13. Ett liknande men svagare mönster finns även i åldersgruppen 0–5 år, vilket troligen betyder att en del av de här barnen är i förskolan eller annan omsorg under delar av dagen.

Det finns möjlighet att förlänga sin skolgång och då kan man ha rätt till aktivitetsersättning för förlängd skolgång. För de 187 personer med assistansersättning som i november 2019 också hade aktivitetsersättning för förlängd skolgång, var mönstret detsamma som för gruppen 6–19 år som helhet. Det gäller både de som är under och över 20 år.

**Tabell 2** Genomsnittligt antal använda timmar per vardag och helgdag, fördelat på åldersgrupperna 0–5 år och 6–19 år

	Vardag	Helgdag
0–5 år	15,1	15,9
6–19 år	14,5	17,6

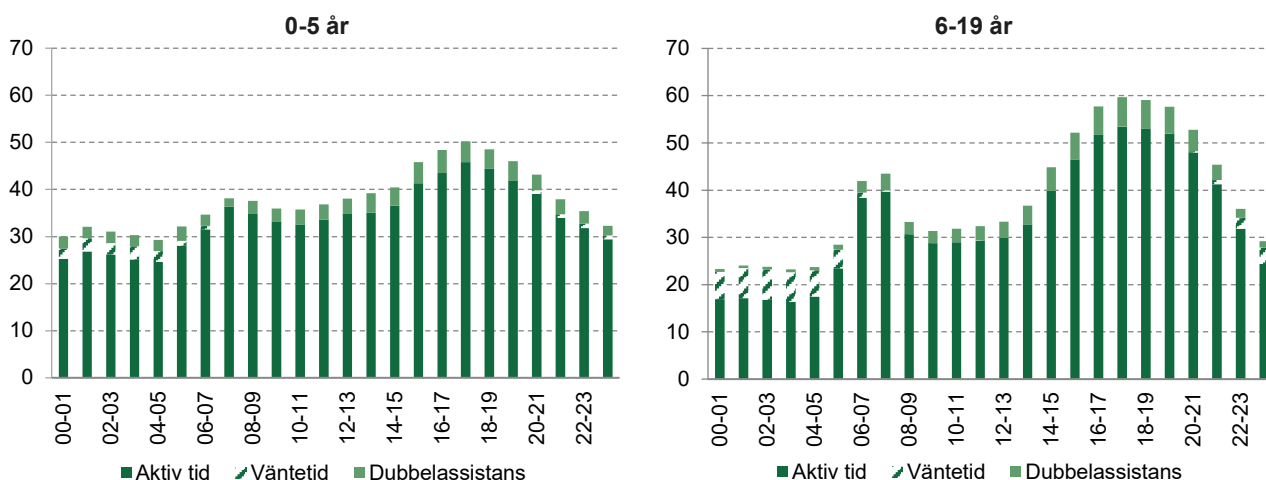
Eftersom en del barn inte har assistans under ett antal timmar på vardagarna innebär det att barn och unga vuxna sammantaget använder mindre assistans på vardagarna än på helgerna. I åldersgruppen 6–19 år används på vardagarna i genomsnitt 14 timmar och 30 minuter assistans per dygn och på helgerna 17 timmar och 36 minuter. Skillnaden mellan vardagar och dagar i helgen är därmed cirka 3 timmar. Om personerna hade använt samma tid på helgerna som genomsnittet för veckodagarna så hade den använda tiden varit i genomsnitt 6 timmar lägre på helgerna. Motsvarande hade i genomsnitt ytterligare drygt 15 timmar per vecka använts om

personerna under veckodagarna hade använt lika mycket tid som den genomsnittliga tiden för helgerna.

### Mindre vanligt med dubbelassistans och väntetid för barn jämfört med vuxna

Barn mellan 0–5 år har mer assistans på natten jämfört med äldre barn i åldern 6–19 år. Det beror på att de yngsta barnen har mer aktiv tid och dubbelassistans på natten. De här barnen har däremot jämfört med de äldre barnen en lägre andel väntetid under dygnsvilan. Det beror troligen på att assistans på natten ofta bedöms falla inom det normala föräldraansvaret. Att de minsta barnen har fler timmar med aktiv tid på natten kan bero på att små barn som beviljas assistansersättning har funktionsnedsättningar med stora behov av stöd som bedöms överstiga det normala föräldraansvaret. Antalet timmar med väntetid är högre bland barn och unga vuxna mellan 6–19 år jämfört med de yngre barnen, men är fortfarande betydligt lägre än genomsnittet för samtliga assistansmottagare.

**Figur 6** Genomsnittligt antal använda minuter med assistansersättning per timme och typ av assistans för mottagare mellan 0–19 år



Utslaget på hela dygnet är tiden med dubbelassistans ungefär densamma i åldersgrupperna 0–5 år och 6–19 år. Barnen och de unga vuxna använder i genomsnitt 75 minuter dubbelassistans per dygn. Skillnaden mellan grupperna består i att barn mellan 0–5 år använder dubbelassistans även under natten, vilket inte är särskilt vanligt i åldersgruppen 6–19 år. Båda grupperna använder något mer dubbelassistans på helgerna än på vardagarna.

**Tabell 3**            **Genomsnittligt använda timmar per dygn med  
assistansersättning fördelat på typ av assistans och ålder**

<b>Typ av assistans</b>	<b>0–5 år</b>	<b>6–19 år</b>
Aktiv tid	13,6	13,5
Väntetid	0,3	0,7
Dubbelassistans	1,3	1,2

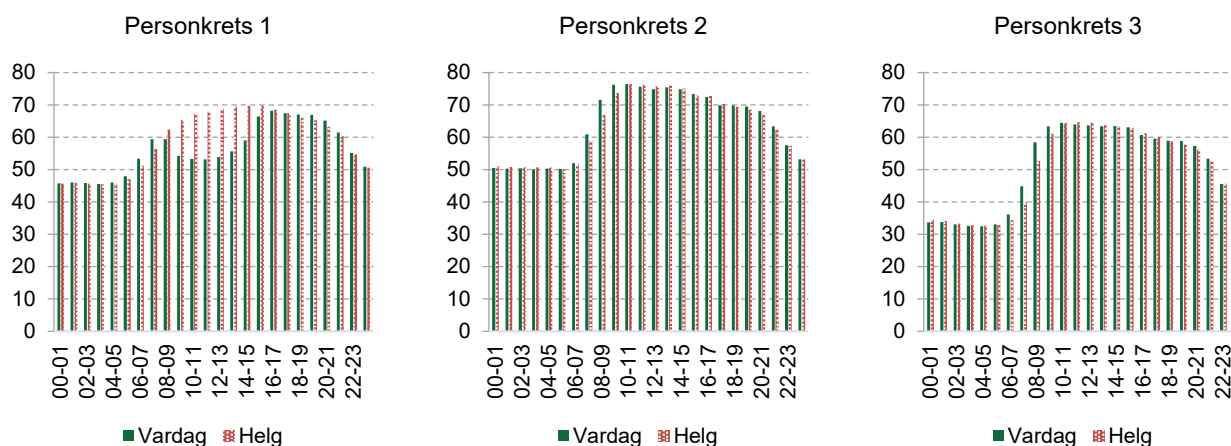
## Assistansersättning till vuxna 20 – 64 år

Majoriteten av assistansmottagarna är vuxna i åldersgruppen 20–64 år. De vuxna i den här åldersgruppen skiljer sig från yngre mottagare i och med att de flesta inte vistas i skola och från äldre mottagare då de kan ansöka om fler timmar assistans om ett ökat behov skulle uppstå. Det är också mottagare i den här åldersgruppen som i genomsnitt är beviljade flest timmar med assistansersättning. Den här gruppen är också representerad i alla tre personkretsar, vilket även gör det relevant att analysera gruppen utifrån dessa.<sup>16</sup> Utöver att män i genomsnitt använder 49 minuter mer assistans än kvinnor i den här åldersgruppen finns det inga uppenbara skillnader mellan när och i vilken form kvinnor och män väljer att använda sin assistansersättning.

### Vanligt med avbrott i assistansen under vardagar för mottagare tillhörande personkrets 1

I personkrets 2, där mottagarna är de som använder mest assistans, används i genomsnitt 179 timmar assistans per vecka. I personkrets 1 används i genomsnitt 160 timmar. Minst timmar används i personkrets 3 där mottagarna i genomsnitt använder 141 timmar per vecka. I Figur 7 beskrivs användningen av assistansersättningen fördelat på vardagar och helgdagar för de tre olika personkretsarna.

**Figur 7** Genomsnittligt använda minuter med personlig assistans per klocktimme i åldersgruppen 20–64 år, fördelat på vardagar och helger och personkrets



I personkrets 1 syns en nedgång i antalet använda minuter under vardagarna mellan klockan 08.00 och klockan 16.00. En liknande nedgång syns varken

<sup>16</sup> Någon beskrivning av fördelning på personkrets görs inte på mottagare under 20 år eftersom de allra flesta tillhör personkrets 1, samt att mottagarna i den här åldersgruppen har liknande mönster på när de använder assistansersättningen oavsett personkrets. För mottagare som är 65 år eller äldre tillhör de allra flesta personkrets 3. Därför är det inte heller meningsfullt att gruppera på personkrets för den åldersgruppen.

i personkrets 2 eller personkrets 3. Det beror sannolikt på att det finns mottagare som tillhör personkrets 1 som är på daglig verksamhet.

Daglig verksamhet är en kommunal insats som ska erbjuda stimulans, utveckling, meningsfullhet och gemenskap. Ett övergripande mål med daglig verksamhet är att utveckla den enskildes möjligheter till arbete.<sup>17</sup> Det är kommunerna som är huvudmän och ska tillgodose deltagarnas behov av stöd och därför är huvudregeln att assistansersättning inte beviljas för tid då mottagaren deltar där. Om det finns särskilda skäl kan assistansersättning ändå beviljas för den här tiden. ”Särskilda skäl” innebär oftast att det krävs en form av tillsyn eller hjälp med att kommunicera som inte kan tillgodoses av personalen på den dagliga verksamheten.

**Tabell 4**            **Genomsnittligt antal använda timmar per dygn för mottagare 20–64 år på vardag och helgdag, fördelat på personkretstillhörighet**

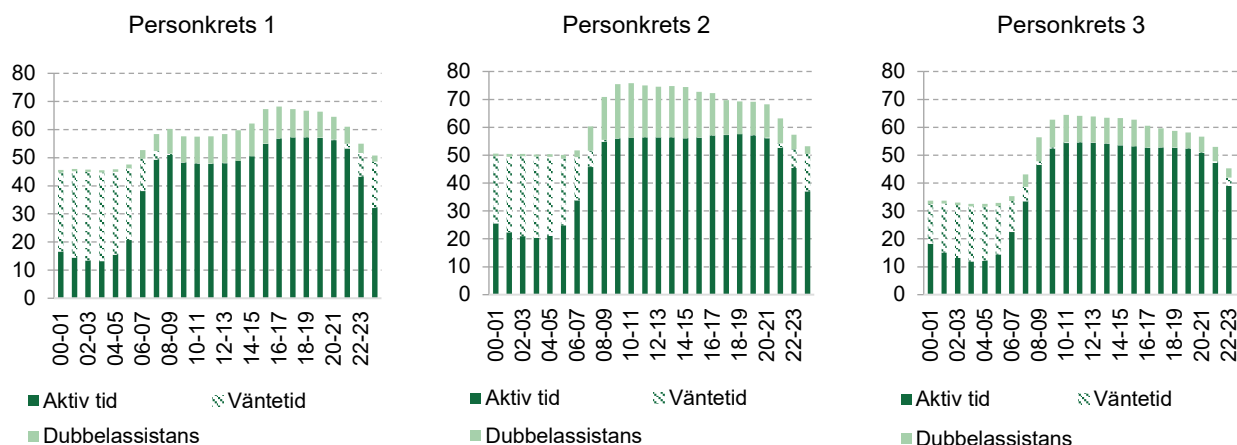
Personkretstillhörighet	Vardag	Helgdag
Personkrets 1	22,4	23,7
Personkrets 2	25,6	25,5
Personkrets 3	20,3	20,1
Samtliga 20–64 år	21,6	22,1

Mottagare som tillhör personkrets 2 har även de rätt till daglig verksamhet, men det finns inget som tyder på att det påverkar antalet timmar med assistans som används under dagen. Det kan bero på antingen att det är få personer i personkretsen som är på daglig verksamhet eller på att personer i den här personkretsen ofta bedöms ha särskilda skäl för att ha assistansersättning även under den tid då de befinner sig i den kommunala dagliga verksamheten.

För mottagare i personkrets 1 är det alltså vanligare med ett avbrott i den använda assistansen under vardagarna, än vad det är i personkrets 2 och 3. I de två sistnämnda personkretsarna är skillnaden mellan hur mycket assistans som används på vardagar och helger mycket liten. I båda personkretsarna används något mer assistans på vardagar då mottagarna tenderar att börja dagen något tidigare än på helger.

<sup>17</sup> Socialstyrelsen, 2021

**Figur 8** Genomsnittligt använda minuter med assistansersättning per klocktimme i åldersgruppen 20–64 år, fördelat efter typ av assistans och personkrets



Förklaringen till att mottagare som tillhör personkrets 2 använder fler timmar än mottagare i personkrets 1, är utöver avbrotten för daglig verksamhet i personkrets 1, även att mottagare i personkrets 2 har mer dubbelassistans under dagen och något mer aktiv tid under natten, vilket beskrivs i Figur 8. Mottagare som tillhör personkrets 3 har väsentligt färre timmar med assistansersättning och de har färre timmar i alla typer av assistans jämfört med personkrets 1 och 2.

**Tabell 5** Genomsnittligt antal använda timmar per dygn med assistansersättning i åldersgruppen 20–64 år, fördelat på typ av assistans och personkrets

Typ av assistans	Personkrets 1	Personkrets 2	Personkrets 3
Aktiv tid	16,5	18,1	15,7
Väntetid	3,7	3,4	2,3
Dubbelassistans	2,6	4,0	2,2

Mer än hälften av de vuxna mottagarna mellan 20–64 år har personlig assistans dygnet runt

Som tidigare beskrivits är det mottagare i åldersgruppen 20–64 år som i genomsnitt är beviljade och använder mest timmar med assistansersättning. Hur många timmar med assistansersättning de här mottagarna är beviljade varierar mellan drygt 20 timmar per vecka till över 336 timmar per vecka (som innebär att mottagaren har dubbelassistans dygnet runt). Över hälften av mottagarna i den här åldersgruppen är beviljade över 150 timmar<sup>18</sup> med assistansersättning per vecka och de använder i genomsnitt 195 timmar per vecka. De 195 timmarna motsvarar nära 28 timmar per dygn. I den här gruppen har alltså nästan alla minst en assistent hos sig under dygnets alla

<sup>18</sup> I den beviljade tiden beräknas väntetid med en fjärdedel och beredskap som en sjundedel av faktisk tid.

timmar. Därtill tillkommer drygt 4 timmar med dubbelassistans per dygn som främst förläggs till dagtid, vilket beskrivs i Figur 9.

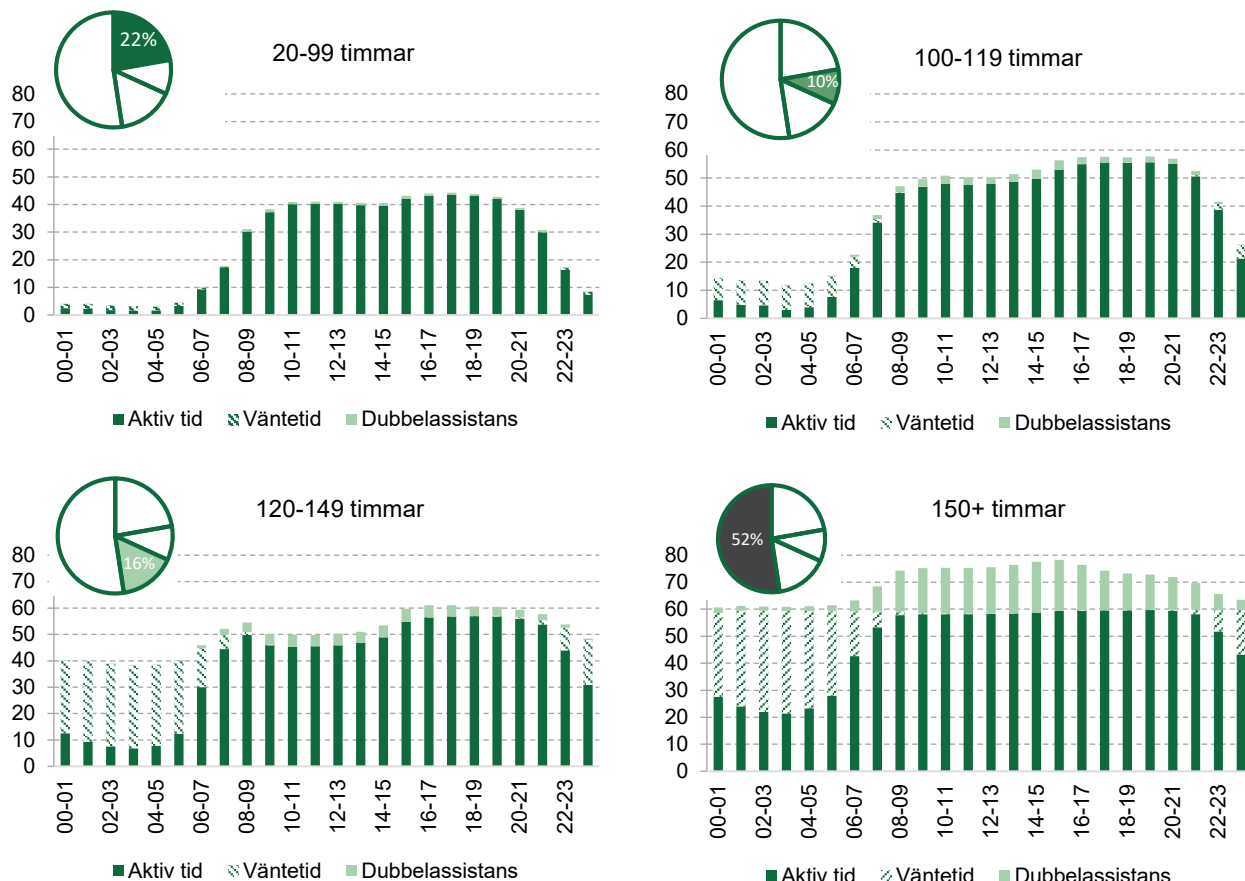
Den grupp som är beviljade mellan 100–119 respektive 120–149 timmar med assistansersättning per vecka, förlägger sin assistans på liknande vis. Båda grupperna har exempelvis mindre tid mellan klockan 09–15, vilket tyder på att en del mottagare i de här grupperna är i en verksamhet där stödet tillhandahålls av någon annan än staten. Skillnaden i antalet timmar mellan de här två grupperna är främst väntetiden, där mottagare med 120–149 timmar per vecka använder drygt 2 timmar och 40 minuter mer assistans per dygn.

Mellan klockan 16 och klockan 22, det vill säga tiden efter en del av mottagarna befunnit sig i någon verksamhet där assistansersättning inte varit beviljad, använder de här mottagarna i genomsnitt 55 minuter med assistansersättning per klocktimme. Det är 4 minuter mindre än de som är beviljade över 150 timmar per vecka. Skillnaden i det totala antalet timmar mellan nämnda grupper, beror till stor del på att grupperna med 100–119 timmar och 120–149 timmar har färre timmar med assistans på natten, mindre dubbelassistans samt att en del inte har assistansersättning under den tid de är i någon verksamhet där assistans normalt sett inte beviljas.

Den grupp som har under 100 timmar beviljad assistans per vecka utgör 22 procent av alla mottagare i åldersgruppen 20–64 år. I den här gruppen är det ovanligt med assistansersättning såväl på natten som med dubbelassistans. I övrigt använder de här mottagarna sin personliga assistans på liknande sätt som andra mottagare, med skillnaden att de använder färre minuter per timme med assistans.



**Figur 9** Genomsnittligt antal använda minuter per klocktimme med assistansersättning och typ av assistans i åldersgruppen 20–64 år, fördelat på antal beviljade timmar per vecka i grundbeslut, samt andel av mottagarna i cirkeldiagram



Anm.: Använda timmar med assistansersättning motsvarar den faktiska tiden, medan i beviljade timmar med assistansersättning räknas en fjärdedel av väntetiden och en sjundedel av beredskapstiden.

**Tabell 6** Genomsnittligt antal använda timmar per dygn med assistansersättning i åldersgruppen 20–64 år, fördelat på antal beviljade timmar per vecka i grundbeslut

	20–99 timmar	100–119 timmar	120–149 timmar	150+ timmar
Aktiv tid	10,2	14,3	15,4	19,3
Väntetid	0,2	1,1	3,8	4,4
Dubbelassistans	0,2	0,6	1,0	4,2

Anm.: Använda timmar med assistansersättning motsvarar den faktiska tiden, medan i beviljade timmar med assistansersättning räknas en fjärdedel av väntetiden och en sjundedel av beredskapstiden.

### Vuxna har fler timmar med assistansersättning än barn även under helger

Barn och unga vuxna 0–19 år har färre timmar med assistans även bortsett från de skillnader i tid på vardagar som delvis beror på skolgång. I Tabell 7 beskrivs hur skillnaderna mellan åldersgrupperna ser ut om samtliga använde lika mycket assistansersättning under vardagarna som under helgdagarna, då barn inte är i skolan. Kvarvarande skillnader i tid kan delvis

förklaras av avdrag för föräldraansvar. Barn i åldersgruppen 0–5 år har sannolikt ett större avdrag för föräldraansvar än äldre barn och de använder också minst assistansersättning. Den kvarvarande skillnaden för den här gruppen jämfört med vuxna 20–64 år är drygt 6 timmar per dygn och beräknat per vecka 43 timmar och 20 minuter. För gruppen 6–19 år är skillnaden mindre, knappt 5 timmar per dygn och 31 timmar och 30 minuter per vecka. Räknar vi bort tiden med dubbelassistans för alla åldersgrupperna blir skillnaden något mindre.

**Tabell 7 Hypotetiskt genomsnittligt antal använda timmar med assistansersättning per vecka baserat på genomsnittligt använda timmar per dygn på helgen**

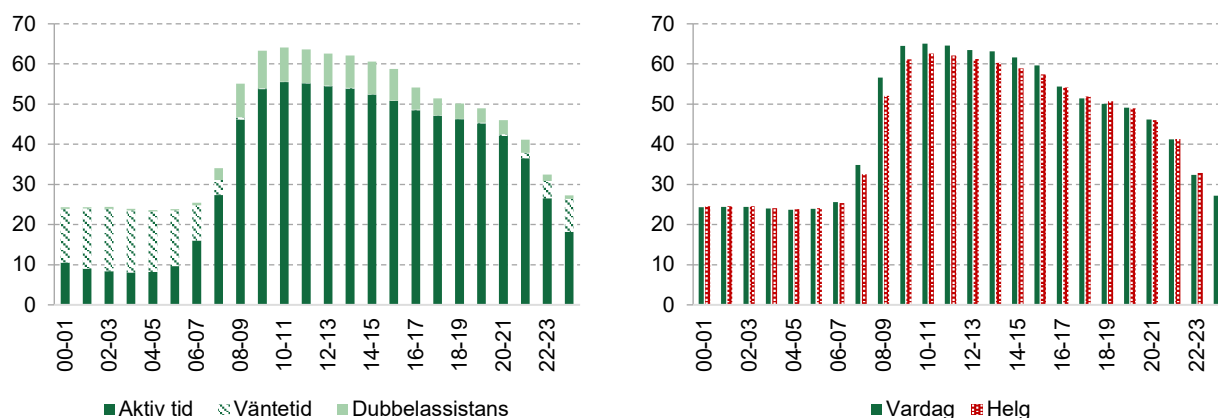
	0–5 år	6–19 år	20–64 år
Tid med använd assistansersättning	111,2	123,0	154,5
Varav dubbelassistans	8,8	10,1	16,4
Skillnad i använda assistanstimmar per vecka mot gruppen 20–64 år	43,3	31,5	
Skillnad i använda assistanstimmar per vecka mot gruppen 20–64 år exklusive dubbelassistans	35,8	25,2	

## Assistansersättning till personer över 65 år

För att beviljas assistansersättning behöver den som ansöker om assistans vara under 65 år vid ansökningstillfället. En person som är beviljad assistansersättning och som passerar 65-årsgränsen får behålla assistansersättningen även efteråt, men kan inte beviljas fler timmar med assistans om ett utökat behov skulle uppstå. De allra flesta mottagarna i åldersgruppen tillhör personkrets 3 och drygt hälften är beviljade mer än 100 timmar med assistansersättning.

Figur 10 beskriver antal använda minuter per klocktimme för åldersgruppen 65 år eller äldre. Mottagare i den här åldersgruppen använder ungefär lika mycket assistansersättning på vardagar som på dagar i helgen. Det är dock något mer tid som används mellan 07.00 till 16.00 på vardagarna än på helgerna. Användningen av assistansersättningen i den här åldersgruppen har tydliga likheter med när andra vuxna i personkrets 3 använder sin tid. Det kan bero på att majoriteten av mottagarna över 65 år tillhör personkrets 3. Däremot använder åldersgruppen över 65 år färre timmar än andra vuxna. Dubbelassistansen används främst mellan klockan 7 och klockan 21. Hur den använda assistansen fördelas mellan de olika typerna av tid redovisas i Tabell 8.

**Figur 10** Genomsnittligt antal använda minuter med assistansersättning per klocktimme i åldersgruppen 65+ år, fördelat på typ av assistans samt vardagar och helgdagar



**Tabell 8** Genomsnittligt antal använda timmar med assistansersättning per dygn i åldersgruppen 65+ år, fördelat på typ av assistans

Typ av assistans	Antal timmar per dygn
Aktiv tid	13,8
Väntetid	1,9
Dubbelassistans	1,6

## Diskussion

Resultaten visar att när och i vilken form assistansersättningen används till stor del beror på mottagarnas ålder. Försäkringskassan visar i den här analysen, för första gången, hur många mottagare som använder dubbelassistans, 61 procent, samt hur mycket tid i genomsnitt som dubbelassistansen utgör, 14 timmar och 30 minuter per vecka och mottagare. Resultaten visar också att det inte finns några uppenbara skillnader mellan när och i vilken form kvinnor och män väljer att använda sin assistansersättning.

### Det finns skillnader i tid mellan barn och vuxna som inte beror på tid i skola och barnomsorg

Barn och unga upp till 19 år och de vuxna som har aktivitetsersättning för förlängd skolgång, använder mer assistans på helgerna än på vardagarna. Det beror på att de under dagtid går i skolan eller förskolan, där assistansersättning normalt inte beviljas. Skillnaden i använd tid på en dag i helgen jämfört med en vardag uppgår till 3 timmar och 5 minuter i den här gruppen.

Barn och unga vuxna har också jämförelsevis få timmar med väntetid och dubbelassistans. En del av förklaringen till att de har mindre tid på natten är att den tiden ofta ingår i det normala föräldraansvaret. I det normala föräldraansvaret ingår allt som föräldrar normalt även gör för barn i motsvarande ålder utan funktionsnedsättning. Det avser exempelvis tillsyn, omsorg och för yngre barn också hjälp med hygien.

Eftersom barn och unga vuxna ofta inte har assistansersättning när de är i skolan och att barn också ofta har tidsavdrag för föräldraansvar, har barn i genomsnitt färre timmar än vuxna. De har också färre timmar under helgdagar – knappt 5 timmar per dygn jämfört med vuxna 20–64 år – då barn och unga normalt inte är i skolan eller barnomsorg. Hur mycket av skillnaden i tid med assistansersättning som består av avdrag för föräldraansvar går inte att svara på exakt. Skillnaden kan utöver avdrag för föräldraansvar, även bestå av tid då barn är på korttidsboende och tid som mottagarna och deras familjer valt att inte ansöka om assistansersättning. Barn har inte heller dubbla assistenter i samma utsträckning som vuxna. I dagsläget går det inte heller att avgöra hur stor del av skillnaden i tid med dubbelassistans som beror på avdrag för föräldraansvar.

En del av skillnaden i tid mellan barn och vuxna kan också bestå av en naturlig skillnad i behov av stöd. Å ena sidan har vuxna behov som exempelvis att handla, tvätta, städa och betala räkningar, det vill säga behov som barn normalt sett inte har. Å andra sidan har barn andra behov som vuxna ofta inte har. Det finns alltså flera andra faktorer, utöver avdraget för

föräldraansvar som påverkar storleken på skillnaden i tid med assistansersättning mellan barn och vuxna.

## Även en del vuxna mottagare har avbrott i sin assistans på vardagar

Vuxna mottagare mellan 20–64 år i personkrets 1 har ibland avbrott i sin assistans mitt på dagen under vardagarna. Det beror sannolikt på att en del av mottagarna är på daglig verksamhet där assistansersättning normalt inte beviljas. Även mottagare i personkrets 2 har rätt till daglig verksamhet, men det har ingen märkbar påverkan på antalet timmar som används i den här gruppen på vardagarna. Det beror antingen på att de bedömts ha särskilda skäl och har assistansersättning under den dagliga verksamheten, eller på att det är ovanligt att mottagare i den gruppen är på daglig verksamhet. Det kan därför finnas anledning att i framtiden undersöka om stödet i daglig verksamhet kan tillgodose de behov av stöd som personer i den här gruppen behöver för att delta.

## Många har assistansersättning dygnet runt, vilket kan vara en bidragande orsak till att antal timmar med ersättning inte ökar lika mycket som tidigare

En stor andel av mottagarna 20–64 år har assistansersättning eller annan omsorg under större delen av dygnet. Förutom att det visar på ett stort behov av stöd och service, innebär det också att ett utökat behov av assistansersättning för en stor del av mottagarna i huvudsak kan bestå av mer aktiv tid på natten eller av mer dubbelassistans. I en tidigare analys från Försäkringskassan har de redan beviljade timmarna med assistansersättning lyfts fram som en delförklaring till att det genomsnittliga antalet timmar inte ökar i samma takt som tidigare. Om fler mottagare redan har de timmar med assistansersättning som de har behov av, kan det vara en förklaring till varför färre ansöker om fler timmar.<sup>19</sup>

---

<sup>19</sup> Försäkringskassan, 2020

# Referenser

Inspektionen för socialförsäkringen, 2015. *Assistansersättningen: Brister i lagstiftning och tillämpning*. Rapport 2015:9

Försäkringskassan 2003. *Assistansersättning: Vägledning* 2003:6 version 31.

Försäkringskassan 2015. *Assistansersättningens utveckling. Orsaker till ökningen av antalet assistansmottagare och genomsnittligt antal timmar*. Socialförsäkringsrapport 2015:13

Försäkringskassan, 2016; *Assistansersättningens utveckling. Förändringsprocesser 2005–2015*. Socialförsäkringsrapport 2016:5

Försäkringskassan, 2017; *Assistansersättningens utveckling*. Socialförsäkringsrapport 2017:4

Försäkringskassan, 2018; *Anhöriga till personer med statlig assistansersättning: En beskrivning av anhöriga som assistenter, mottagare av personlig assistans och assistansersättningen*. Socialförsäkringsrapport 2018:5

Försäkringskassan, 2020; *Indikatorer för att följa utvecklingen av assistansersättningen*. Svar på regeringsuppdrag 2020-05-25

Försäkringskassan, 2021; *Indikatorer för att följa utvecklingen av assistansersättningen*. Svar på regeringsuppdrag 2021-05-21

Lagen som stöd och service till vissa funktionshindrade (LSS)

SOU 2018:88; *Översyn av insatser enligt LSS*

Socialförsäkringsbalken (SFB)

Socialstyrelsen, 2021; *Daglig verksamhet, LSS*. 2021-10-19  
<https://www.socialstyrelsen.se/stod-i-arbetet/funktionshinder/daglig-verksamhet-lss>